

# 십자가의 길 (비아 돌로로사, Via Dolorosa)

라틴어로 '비탄의 길' '슬픔의 길'이란 뜻의 **비아돌로로사** (Via Dolorosa)라고 불리는 '십자가의 길'은 옛성 (Old City)안에 위치해 있고, 예수 그리스도가 재판을 받은 안토니오 요새안에 **빌라도 법정(집무실)**에서 십자가를 지고 **골고다 언덕**을 향해 걸었던 약 800m의 길과 **골고다 언덕에서 십자가 처형**에 이르기까지의 전 과정을 의미한다. 이 길은 복음서에 근거한 역사적인 길이라기보다는 **고난의 십자가 여정을 기념하기 위해 만든 것이다.**

**비아돌로로사**는 기독교인들에게는 구원의 길이자 기독교 신앙의 완성을 의미한다. 비아돌로로사는 **채찍교회**가 있는 곳에서 시작되어 **무덤교회**에서 끝난다. 채찍교회는 빌라도의 집무실이 있던 곳에 세워졌다. 예수는 이 곳에서 채찍을 맞고 십자가를 진 뒤 골고다로 걸어갔다. 비아돌로로사는 모두 14개의 스테이션으로 구분된다.

빌라도법정, 선고교회, 채찍교회, 첫번째 넘어진 곳, 마리아를 만난 곳, 구레네 시몬이 십자가를 지고 간 곳, 베로니카를 만난 곳, 두번째 넘어진 곳, 예루살렘여인들을 위로한 곳, 세번째 넘어진 곳, 십자가에 못박히기 위해 옷을 벗긴 곳, 형틀에 못박힌 곳, 운명한 곳, 아리마데 요셉이 시체를 내린 곳, 예수무덤 등이다. 돌로로사는 **너비가 2m밖에 되지 않는다.** 이 지역은 아랍지역으로 좁은 길을 따라 아랍상인들의 가게가 즐지어 있다.

오늘날 순례자들이 행하고 있는 '**십자가의 길**'은 1294년 **리칼투스신부**에 의해 처음으로 그 위치가 대중 설정되었다. 하지만 오늘날 주님의 수난을 묵상하면서 많은 순례객들이 참배하고 있는 이길이 과연 2000년전에 예수님이 십자가를 짊어지고 가신 길이란 확신은 없다. 다만 1540년 **프란치스코회 수도자들**에 의해서 오늘날의 '**십자가의 길**'이 확정된 것이고, 순례자들이 예수님의 수난의 길을 소중히 여기고 기억하는 하나의 상징적인 길이라 하겠다. **매주 금요일 3시(4월~10월은 4시), 1지점부터 14지점까지 십자가의 길 재연식이 있는데 프란치스코회 에서 주관하고 있다.**

예수가 로마 총독 **빌라도의 법정**에서 유죄판결을 받은 다음 십자가를 지고 **골고다 언덕(갈보리언덕)**까지 걸어간 길이다. 라이온문을 들어서면 성인나 교회가 있고, 바로 앞에 비아 돌로로사의 출발점인 '채찍질의 교회'가 있다. 때를 맞으며 걸어가던 예수가 수난을 당한 곳에는 모두 14곳에, **십자가의 길**이라는 **예배소**가 설치되어 있고, 그 중 10~14번째는 성분묘 교회 안에 있다. 매주 금요일에는 십자가를 짊어진 수도사들이 행진을 하고 그 뒤를 많은 사람들이 뒤따른다. 십자가의 길에는 모두 14곳의 장소가 정해져 있는데 각 장소에 이를 때마다 잠시 머물러 성경을 읽고 기도를 한다.

제 1, 2 장소는 출발점인 **안토니오 요새**에 있고, 3,7,9 장소 **예수가 세 번 쓰러진곳**, 4, 5, 6, 8 장소 **사람들을 만난곳** 제 10-14 장소는 골고다에 있는데 이곳엔 현재 **성묘 교회**가 위치해 있다.

**안토니오 요새** : 1.2지점, **골고다올라가는길** : 3~9지점 **골고다언덕** : 10~14지점

4지점 어머니 마리아, 5지점 구레네 사람 시몬, 6지점 베로니카여인(12년 혈루병자?), 8지점 예루살렘 여인들

안토니아 요새	제 1지점	빌라도 법정에서 예수가 사형선고를 받은 곳. <b>현 아랍초등학교 6시</b>
	제 2지점	예수가 가시관을 쓰고 홍포를 입고 희롱당한 곳. <b>채찍교회 선고교회</b>
골고다로 올라가는 길	제 3지점	예수가 십자가를 지고 가다 처음 쓰러진 곳. <b>100m 지난후</b>
	제 4지점	예수가 슬퍼하는 어머니 마리아를 만난 곳
	제 5지점	구레네사람 시몬이 예수 대신 골고다까지 십자가를 지기 시작한곳.(막15:21,22)
	제 6지점	베로니카 여인(12년 혈루병여인(막 5:25-34?)이) 예수의 얼굴을 닦아준 곳
	제 7지점	예수가 두번째로 쓰러진 곳
	제 8지점	예수가 예루살렘의 여인들을 위로한곳.(눅23:28~32)
	제 9지점	예수가 세번째로 쓰러진 곳
골고다	제10지점	예수가 옷 벗김을 당한 곳 <b>10-14 (골고다=갈보리) 9시</b>
	제11지점	예수가 십자가에 못박힌 곳
	제12지점	예수가 십자가 위에서 운명한 곳. <b>오후3시</b>
	제13지점	요셉이 예수님의 시신을 십자가에서 내려놓은곳
	제14지점	요셉이 예수를 장사지낸곳(요셉의 무덤) <b>성묘교회</b>



**제1지점** : 빌라도 범정에서 예수가 사형선고를 받은 곳(요19:13~16) 오전6시

십자가의 길로 가기위해서는 '양문'또는 '스테판 문'이라고도 불리우는 '사자문'으로 들어가 약 30여m 올라가면 제 1지점을 찾을 수 있다.

**안토니아** 빌라도의 범정(현재는 아랍학교가 있음)안토니아 요새의 남쪽 부분으로 성전 뜰에 붙은 자리로 예수께서 사형 언도를 받으셨다고 전해지는 곳입니다. (요한복음 19:4-16) 현재있는 알-오마리엘 대학 (Al-Omariyel College) 의 교정에는 빌라도가 예수님을 십자가에 처형하도록 넘겨준 후 자기는 죄가 없다고 손을 씻었던 그릇이라 전해지는 돌그릇이 있고, 그 마당은 네모나게 깎은 돌들을 세워 박아서 포장하였는데 그곳이 예수께서 재판받기 위해 서 계셨던 장소입니다

**제2지점** : 예수가 가시관을 쓰고 흉포를 입고 희롱당한 곳(요19:17)

**새** 예수께서 십자가 형틀을 짊어지셨다는 곳(요19:17)안토니아 요새의 북쪽부분으로 동쪽에서 부터 **채찍질** **꺾기** **꺾기** **이규호모** **꺾기**와 **왕의 놀이** 장소가 있습니다. 채찍질 교회 와 선고교회는 한 울타리 안에 있고 다음 건물에 예코호모 교회가 있는데 "보라 이사람이로다"라고 한 장소입니다. 예코호모교회를 거쳐 그 건물 안 쪽으로 들어가면 왕의 놀이라는 돌바닥이 있습니다. 이 돌바닥 밑에는 안토니아

	<p>요새가 있을 당시에 사용하던 큰 물 저장소가 지하에 있습니다. 오늘날에도 많은 물이 저장 되어있습니다.</p>
골 고 다 로 올 라 는 길	<p><b>제3지점 : 예수가 십자가를 지고 가다 처음 쓰러진 곳.</b> 2지점을 나와 100여m정도 올라가면 갈림길이 나오는데 바로 좌측에 위치해있다. 예수님이 십자가를 지시고 가다가 처음으로 쓰러지신 곳입니다. 예코호모교회에서 서쪽으로 내려오다가 남쪽으로 꺾여지는 모셔리 지점에 있습니다. 예수께서 처음 넘어지신 이 곳은 <b>출발점에서 150여m되는 지점</b>입니다. 예수께서는 십자가를 지시기 전 이미 모던 채찍에 맞아서 힘이 거의 빠져 있었습니다. 십자가를 지시다 쓰러지신 예수님의 형상이 새겨져 있는 작은 예배소는 <b>1948년에 순례자들이 의해 세워진 예배소</b>입니다.</p>
	<p><b>제4지점 : 예수가 슬퍼하는 어머니 마리아를 만난 곳.</b> 3지점으로부터 남쪽으로 약 10m 떨어진 곳입니다. 길가의 좁은 문 위에 예수님과 마리아가 만나는 장면이 부각되어 있습니다. 십자가를 지고 가시던 예수님께서 <b>어머니 마리아를 만나시</b> 곳이라고 전해지는 곳입니다. 처음 이곳에 교회가 선 것은 주후 7세기경 인데 <b>현재 있는 교회는 1881년</b>에 지어진 것입니다. 3,4,5지점은 예루살렘 성을 남북으로 통과하는 <b>치즈 골짜기</b>에 속하는 곳으로 십자가의 길 14지점 중 가장 낮은 곳에 위치 하고 있습니다. 이 곳은 인류의 죄를 속하기 위해 십자가를 지고 가는 예수님께서 어머니 마리아를 만난 것을 기념하기 위해 <b>1881년에 교회</b>를 만들었고 입구에 예수님과 마리아의 만남을 조각해 놓았다.</p>
	<p><b>제5지점 : 구레네 시몬이 예수 대신 골고다까지 십자가를 지기 시작한곳.(마15:21,22)</b> 4지점과 바로 접해있어서 쉽게 찾을 수 있으며, 이 지점부터 점점 언덕길이 시작된다 4지점에서 남쪽으로 10m 정도 가다가 서쪽으로 꺾이면서 치즈 골짜기를 벗어나 골고다를 향해 언덕길이 시작되는 곳입니다. 구레네 시몬에게 십자가를 지게 했던 곳(마27:32) 입니다. 지금 있는 건물은 <b>주후 1895년 천주교에 의해 지어졌습니다.</b> 이 곳은 골고다를 향해 올라가는 시작지점이다. 이 지점에서 구레네 사람 시몬이 예수님의 십자가를 대신 지고 간다(<b>마 27:32 눅 23:26</b>).</p>
	<p><b>제6지점 : 베로니카 여인(12년 혈루병자?)이 예수의 얼굴을 닦아준 곳</b> 제 6지점은 제 5지점에서 골고다를 향한 언덕으로 약 30m 정도의 거리에 있는 <b>수녀원</b>입니다. 이 곳은 열두해 혈루증을 앓다가 예수님의 옷 깃에 손을 대고 나온 여자 (막 5:25-34) 라고 전해지고 있는 베로니카가 십자가를 지고 가시며 피와 땀을 흘리시던 예수님의 얼굴을 닦아 드렸던 곳이라고 전해지고 있습니다. 비잔틴 시대에는 코스마스 수녀원이 있었으며 지금 있는 수녀원은 1895년에 지어진 것입니다</p>
	<p><b>제7지점 : 예수가 두번째로 쓰러진 곳</b> (The Seventh Station) 6지점에서 언덕을 조금 올라가면 남북으로 이어지는 길과 만나게 되는데 그 세거리의 서쪽 건물이 제 7지점으로 문 위에 표가 되어 있습니다. 이곳은 예수께서 골고다를 향해 가시다 두번째 쓰러지신 곳으로 지금 있는 건물은 1875년 천주교에서 구입하여 학교 (School of the Arts and Crafts) 로 사용하고 있습니다 여기가 예수님시대에 예루살렘성의 서쪽 문이 있는 곳이다. 이곳을 나가면 서쪽 영문밖이 된다. 그 곳에 골고다 언덕이 있었다</p>
	<p><b>제8지점 : 예수가 예루살렘의 여인들을 위로한곳.(눅23:28~32)</b> 7지점 좌측에 위로 올라가는 길이 있는데 이곳으로 약 10m올라가면 8지점이 표시되어있다. (The Eighth Station) 제 7지점의 바로 서쪽에 있는 <b>희랍 정교회</b>입니다. 이 지점의 표는 라틴 십자가에 희랍말(NIKA) 이 기록된 돌판입니다. 검게 그을리고 더럽혀져 있어서 주의깊게 찾지 않으면 발견하기 어렵습니다. 이 곳은 십자가의 뒤를 따르며 슬피울던 여인들에게 "나를 위해 울지 말고 , 너희와 너희 자녀를 위하여 울라" 라고 말씀하셨던 곳이라고 전해지고 있습니다.</p>
	<p><b>제9지점 : 예수가 세번째로 쓰러진 곳</b> (The Ninth Station) 이 지점은 예수님 무덤 교회의 지붕 위에 있는데, 골고다 정상과는 매우 가까운 거리입니다. 이곳에는 애굽 정교회인 콥틱 교회가 있습니다. 이 곳은 예수님께서 세번째로 쓰러지신 자리입니다. 이 교회 지하로 큰 지하 물 저장고가 있습니다. 지금은 <b>애굽의 콥틱교회</b>가 자리잡고 있다.</p>
	<p><b>제10지점 : 예수가 옷 벗김을 당한 곳</b></p>

문 입구에서 돌 침상을 바라보며 오른쪽 옆으로 돌아서면 계단이 있고 , 몇개의 계단을 오르면 그곳이 골고다 정상입니다. 골고다는 예수님 당시 사용하던 아람어이고, 희랍어로는 "크라니온(Kranion), 라틴어로는 "칼바(Kalva)" 영어로는 "갈보리 (Calvary)" 이며 "해골언덕"이라는 뜻입니다. 이 골고다 정상에는 십자가의 길 (Via Dolorosa) 의 10지점부터 13지점까지가 한 곳에 모여 있습니다. 계단을 올라서면 만나는 제 10지점은 예수님을 십자가에 못박기 위해 옷을 벗긴 곳입니다. 그 옆이 예수님께서 십자가에 못 박히신 곳 (마 27:35) 인 11지점이며 천주교회 소속입니다. 제 11지점의 정면 벽화는 1938년에 새로된 것인데, 예수님이 못 박히시는 것을 어머니 마리아가 내려다 보고 있는 모자이크입니다.

**제11지점 : 예수가 십자가에 못박힌 곳**

문 입구에서 돌 침상을 바라보며 오른쪽 옆으로 돌아서면 계단이 있고 , 몇개의 계단을 오르면 그곳이 골고다 정상입니다. 골고다는 예수님 당시 사용하던 아람어이고, 희랍어로는 "크라니온(Kranion), 라틴어로는 "칼바(Kalva)" 영어로는 "갈보리 (Calvary)" 이며 "해골언덕"이라는 뜻입니다. 이 골고다 정상에는 십자가의 길 (Via Dolorosa) 의 10지점부터 13지점까지가 한 곳에 모여 있습니다. 계단을 올라서면 만나는 제 10지점은 예수님을 십자가에 못박기 위해 옷을 벗긴 곳입니다. 그 옆이 예수님께서 십자가에 못 박히신 곳 (마 27:35) 인 11지점이며 천주교회 소속입니다. 제 11지점의 정면 벽화는 1938년에 새로된 것인데, 예수님이 못 박히시는 것을 어머니 마리아가 내려다 보고 있는 모자이크입니다.

고  
다

**제12지점 : 예수가 십자가 위에서 운명한 곳 오후3시**

제11지점보다 조금 안쪽(북쪽)은 제12지점으로 예수님이 십자가에 달려 운명하신 자리입니다 (마 27:45-53). 이 곳의 관리는 희랍 정교회에서 하고 있으며 정면에는 예수님이 십자가에 달려 계신 모습이 금속 조각으로 만들어져 있고 천정에 등잔이 가득 달려 있습니다.

**제13지점 : 요셉이 예수님의 시신을 십자가에서 내려놓은곳**

제13지점은 11지점과 12지점의 중간입니다. 십자가에 달려 돌아가신 예수님을 십자가 상에서 땅에 내리신 곳 (눅23:53)입니다. 이 곳에 있는 제단은 천주교 소속이며 눈물을 글썽이고 있는 성모 마리아의 목상이 있습니다. 이 마리아 상은 포르투갈의 마리아 1세가 1778년에 기증한 것인데, 이 작품은 16-17세기 형이고 리스본에서 만들어진 것이라고 합니다. 이 제단 밑에 있는 골고다 언덕의 자연석을 볼 수 있습니다.

**제14지점 : 요셉이 예수를 장사지낸곳(요셉의 무덤) 성묘교회**

제14지점인 예수님 무덤은 콘스탄틴 대제 시대에 무덤 주위의 돌을 깎아 내리고 무덤과 골고다 언덕만 자연석으로 살리면서 그 둘레에 교회를 지었다고 합니다. 성경에 나오는 동산 무덤의 모습은 찾아볼 수 없었습니다. 이 예수님의 무덤은 주후 335년에 봉헌되어 1600년 이상의 역사를 가진 교회로 천주교와 희랍 정교회들이 공동으로 관리 하고 있으며, 개신교에서 말하는 골고다 언덕과 예수님 무덤은 천연적인 동산의 아름다움과 모형을 지니고 있는 예루살렘 성 북쪽에 있는 무덤 동산 (The Garden Tomb) 인데 그 무덤 동산의 역사는 약 100년 정도 되었습니다.



십자가의 길

## 1. 십자가의 길 제1처소 - 빌라도 법정에서 예수가 재판을 받은 곳

십자가의 길로 가기 위해서는 '양문' 또는 '스테반 문'이라고도 불리는 '사자문'으로 들어가 약 30여M 올라 가면 제 1지점을 찾을 수 있다.



빌라도 법정이 있던 안토니오 요새를 1/50로 축소해서 만든 모형- 예루살렘 홀리랜드 호텔



헤롯 시대 예루살렘의 북쪽의 취약점을 보완하기 위하여 예루살렘 성의 동북쪽에 요새를 건축하였는데 로마에 의하여 성전 북편을 감시하던 곳으로 사용되었다.

총독들이 명절 때가 되면 가이사랴로 부터 예루살렘에 올라와서 이곳에 있었는데 예수님을 심문할 때 빌라도도 이곳에 거쳐하고 있었다.

그래서 예수님께서 빌라도에게 심문당하셨던 장소이다.

지금은 아랍국민학교로 사용되고 있다



빌라도 법정



'리토스 트로토스'(Lithos Trotos)란 '돌 판'이란 뜻으로 로마시대에 도로나 광장을 조성하기 위해 바닥에 깔았던 큰 돌 판을 말한다.

요한복음 19장 13절에 보면 빌라도가 예수님을 재판할 때 **박석**(히브리 말로 '가바다')이란 곳에서 재판석에 앉았다고 했는데

이 박석이 곧 리토스 트로토스이다.

오늘날 빌라도 법정 자리에 위치해 있는

시온 수녀원 지하에는 발굴된 돌판 바닥의 일부가 잘 보존되어 있으며,

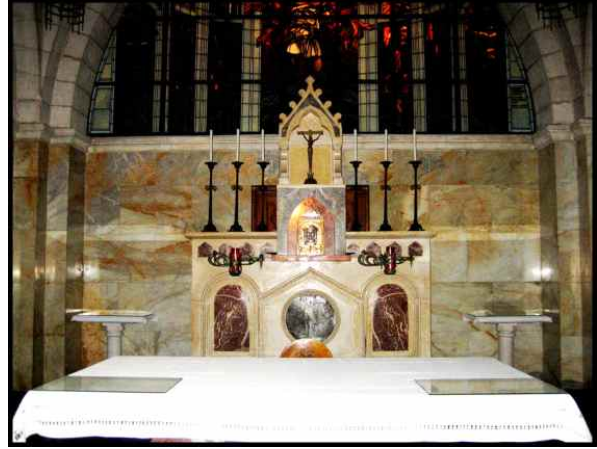
사람이나 말이 미끄러지지 않도록 흙을 파놓은 것과 로마군인들이 장난으로 새겨놓은 장기관 등의 흔적이 그

대로 남아 있다

## 2. 십자가의 길 제2처소(선고교회) - 예수가 가시관을 쓰고 홍포를 입고 익통당한 곳

1지점 과 바로 마주하고 있으며, '채찍교회'와 '선고교회' 두개의 교회가 같이 있다.

채찍교회(The Flagellation) 는 천주교 소속이고, 선고교회(The Church of Ecce Homo)는 시온수녀원(Convent of the Sisters of Zion) 의 소속이다.



에케호모교회 (The Church fo Ecce Homo) =선고 교회

선고교회 내부

이 곳은 빌라도가 가시면류관과 자색옷을 입고 나오신 예수님을 군중들에게 보이며 "보라 이사람이로다"(요 19:5)고 외친 곳이다. 현재의 교회는 1868년에 건축된 것으로 입구에 있는 아치는 AD 2세기경의 로마 개선문이다. 교회 안쪽에 나머지 아치가 남아 있다.이 곳에서 예수님께서 빌라도에게 사형을 선고받는다(눅 23:24-25). 이 교회는 1904년에 재건된 비잔틴식 교회로 예수님이 십자가를 지시기 위해 계단을 내려오는 성화가 그려져 있다.



2 지점 채찍질교회

채찍질교회 천장 모자이크

## 3. 십자가의 길 제3처소 - 예수가 십자가를 지고 가다 처음 쓰러진 곳

2지점을 나와 100여M정도 올라가면 갈림길이 나오는데 바로 좌측에 위치해있다.



예수께서 첫번째로 쓰러지신곳



이 곳은 예수님께서 십자가를 지고 가시다 첫번째로 쓰러지신 곳이다.

이 곳은 기념하여 1948년에 작은 예배처소를 지었다. 교회 입구 윗쪽에 십자가를 지시고 쓰러지신 조각이 있다



제 3처소 기념 교회의 내부이다.

밤새 심문을 당하신 예수님께서 십자가의 무게를 이기지 못하시고 쓰러지실 때 안타깝게 바라보고 있는 천사들의 모습의 성화가 교회 정면에 그려져 있다. 십자가의 무게보다 더 무거운 것은 우리들의 죄로 인한 무게였으리라

#### 4. 십자가의 길 제4처소 - 예수가 슬퍼하는 마리아를 만난 곳

3지점에서 불과 4~5M떨어져있다.



4 지점



이 곳은 인류의 죄를 속하기 위해 십자가를 지고 가는 예수님께서 어머니 마리아를 만난 것을 기념하기 위해 1881년에 교회를 만들었고 입구에 예수님과 마리아의 만남을 조각해 놓았다.



## 5. 십자가의 길 제5차 - 시몬이 예수 대신 십자가를 진 곳

4지점과 바로 접해있어서 쉽게 찾을 수 있으며, 이 지점부터 점점 언덕길이 시작된다



5 처소

이 곳은 골고다를 향해 올라가는 시작지점이다. 이 지점에서 구레네 사람 시몬이 예수님의 십자가를 대신 지고 간다(마 27:32, 눅 23:26). 이 교회는 1895년 카톨릭에 의해 지어졌다



시몬에게 십자가를 지운 곳



교회내부에는 구레네 사람 시몬이 예수님을 대신 해서 십자가를 지고있는 모습이 조각되어 있다. 우리의 죄는 이미 예수님께서 십자가를 지시므로 다 속량을 받았다.

이젠 우리에게 남겨진 것은 우리도 하나님의 나라를 위해 기쁨으로 자기 십자가를 지고 주님을 쫓아야 할 것이다

## 6. 십자가의 길 제6차 - 성 베로니카 여인이 예수의 얼굴을 닦아준 곳

5지점에서 언덕길을 따라 40여m 올라오면 좌측에 위치해있다.



이 곳은 예수님께서 피와 땀을 흘리며 골고다 언덕을 올라가고 계실 때 베로니카라는 여인이 얼굴의 피와 땀을 닦아 준 것을 기념하는 자리에 1895년 비잔틴 시대의 수녀원이 세워졌다



수녀원 안에 모습이다.

예수님의 얼굴을 닦아준 이 여인에 대해서는 그 이름이 밝혀지지 않지만 열두 해 혈루증을 앓다가 예수님의 옷자락을 만지고 나음을 입은 여인 (막5:25-34)이라고 전해져 내려온다

## 7. 십자가의 길 제 7처소 - 예수가 두번째로 쓰러진 곳

언덕을 따라 올라가면 갈림길이 나오는데, 바로 그곳이 7지점이다.



예수님은 이곳에서 두번째 쓰러지신다. 지금 있는 건물은 1875년에 카톨릭에서 구입하여 School of the Arts and Crafts로 사용하고 있다. 여기가 예수님시대에 예루살렘성의 서쪽 문이 있는 곳이다.

이곳을 나가면 서쪽 영문밖이 된다. 그 곳에 골고다 언덕이 있었다



7처소 교회안의 모습이다. 이제 성밖으로 나가게 된다.

여기서 다시 쓰러지심은 예수님을 성밖으로 내치는 상황이었을까? 쓰러지신 예수님이 조각되어 있다.

## 8. 십자가의 길 제8차소 - 예수가 마리아를 위로한 곳

7지점 좌측에 위로 올라가는 길이 있는데 이곳으로 약 10M올라가면 8지점이 표시되어있다.



8 차소

예수님의 손 바닥 자국



이 지점은 돌벽에 라틴 십자가와 희랍어로  
"NIKA = 예수님은 승리하셨다"라고 기록되어 있다.  
예수님께서 슬피 울며 따라오는 여인들을 향하여 말씀하신 곳을  
기념하는 곳이다. 지금은 희랍 정교회 벽으로 되어있다.  
"예루살렘의 딸들아 나를 위하여 울지 말고  
너희와 너희 자녀를 위하여 올라...."(눅23:28-31)

9. 십자가의 길 제9처소 - 예수가 세번째로 쓰러진 곳 (기독교구역)



9 처소

골고다 언덕의 정상을 바라보는 곳에서 다시 3번째로 쓰러지신다. 지금은 애굽의 콥틱교회가 자리잡고 있다.



9 처소

## 10. 십자가의 길 제10처소 - 예수가 옷 벗김을 당한 곳

현재 이 곳은 막혀있어서 창을 통해서만 볼수 있다.



앞에 보이는 교회가 성분묘교회다.

예수님께서 십자가에 못박혀 돌아가시고 무덤에 장사된 곳이다.

정면에서 보면 교회 입구 오른쪽에 계단이 보인다.

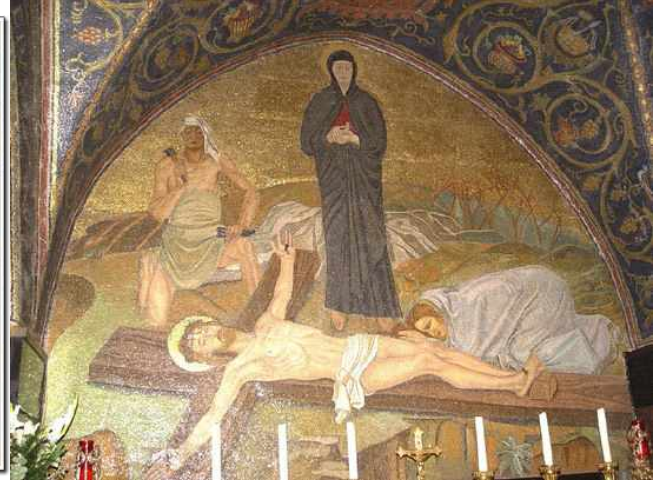
이곳이 제10번째 처소인데 예수님을 십자가에 못 박기 위해 옷을 벗기고 제비 뽑았던 곳이다. 이곳에서 조롱과 멸시를 받으며 십자가 사형틀로 끌려가신다.

성분묘교회는 132년 하드리아안 황제때 예수님의 십자가 자리에는 비너스 신전을, 무덤자리에는 제우스 신전을 세웠다.

그후 콘스탄틴황제의 어머니 헬레나 여사의 요청으로 신전들을 허물고 326년 이곳에 교회가 세워졌다.

지금의 교회는 십자군 시대에 복원시킨 모습이고 오스만 터카시대에 문 한쪽을 막아서 하나만 사용하고 있다

## 11. 십자가의 길 제11처소 - 예수가 십자가에 못박힌 곳



11 처소

예수님께서 십자가에 못 박히신다.

망나니에게 사형 집행을 선고하면 자기가 하고 있는 일이 무엇인지도 모르고 망치를 내려친다.

이 지점은 카톨릭 소속이며 제단 오른편 프란시스코 수도회 예배당 앞의 성화엔 십자가에 못박힌 예수님을 슬픈 눈으로 내려다 보는 성모 마리아 모자이크가 보인다.

십자가에 못 박히신 곳이다.

비아돌로로사 제11지점에 세워진 성모교회는

십자가에 못 박히신 장소와 십자가에서 숨을 거두신 장소가 구별되어 있다.

이 성화는 예수님께서 십자가에 못 박히신 장소를 기념, 그곳 벽에 그린 작품이다.

원래 이 성화는 초록색이 감도는 은은한 색을 띠고 있다.

작가는 예수님의 몸에 못이 박히는 고통을 지켜보아야 하는 자신의 아픔을 표현하고 싶었는지 예수님의 거룩한 보혈을 상징하는 빨간 색으로 성화 위에 옷을 입혔다 [변승우의 기독교 성지순례]

## 12. 십자가의 길 제12처소 - 예수가 십자가 위에서 운명한 곳



11 처소와 12처소中间的의 마리아가 눈물흘린곳

예수님께서 십자가 위에서 물과 피를 다 쏟으시고 운명하신다(27:45-53).

하늘은 빛을 잃고 바위들을 갈라지고 무덤이 열린다.

돌아가시는 순간까지 가상 7언으로 우리를 깨우치시고 마침내 구원을 이루셨다.

이 교회는 그리스 정교회에서 관리하고 있기 때문에 많은 등불들을 달아 놓은 것을 볼 수 있다.

금속으로 예수님의 얼굴을 찍어 놓았고 바닥에는 십자가를 세웠던 자리에 손을 넣을 수 있도록 제단을 만들어 놓았다



11- 12 처소 중간

십자가가 세워졌던 바위 구멍



제 육시쯤 되어 해가 빛을 잃고 성소 휘장이 한 가운데가 찢어졌다.(눅 23:44-45)

그리고 땅이 진동하며 바위가 터지고 무덤들이 열렸다.

이러한 일련의 사건을 보여주기 위하여 갈라져 있는 바위를

유리로 덮어서 보여주고 있다.



### 13. 십자가의 길 제 13처소 - 예수의 시신을 놓았던 곳



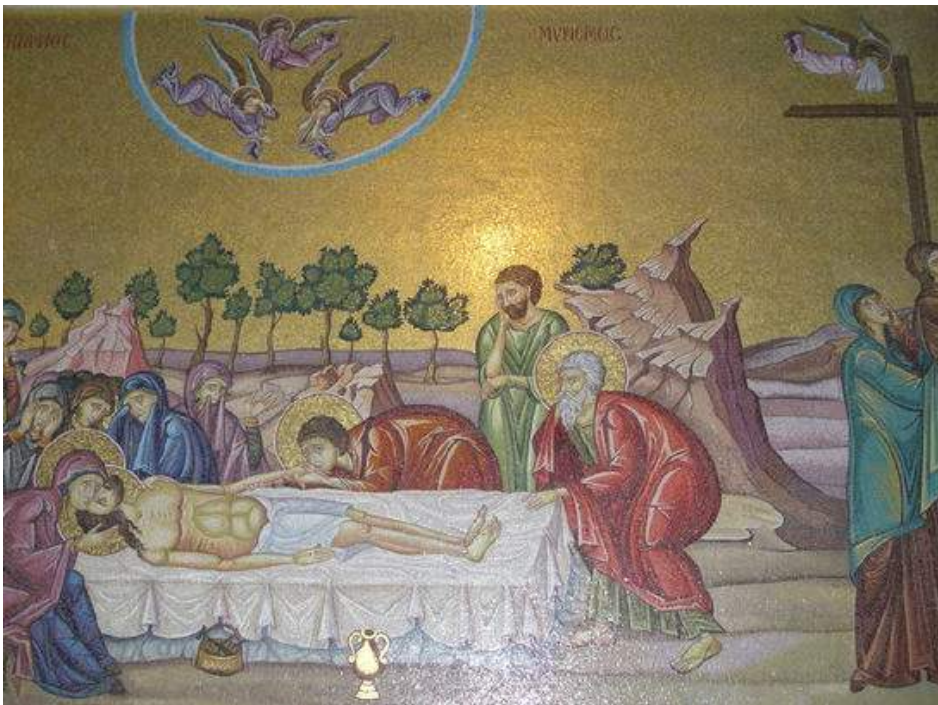
십자가에서 운명하신 예수님의 시신을 아리마대 요셉이 요청하여 달아 내린 곳이다.

십자가의 사형은 오랜시간동안 물과 피를 다 쏟고 고통을 당하면서 죽음을 맞이하면 형벌이다.

그러나 예수님께서 사형을 당하신 날이 유월절 금요일이기 때문에 유대인들의 큰 명절이다.

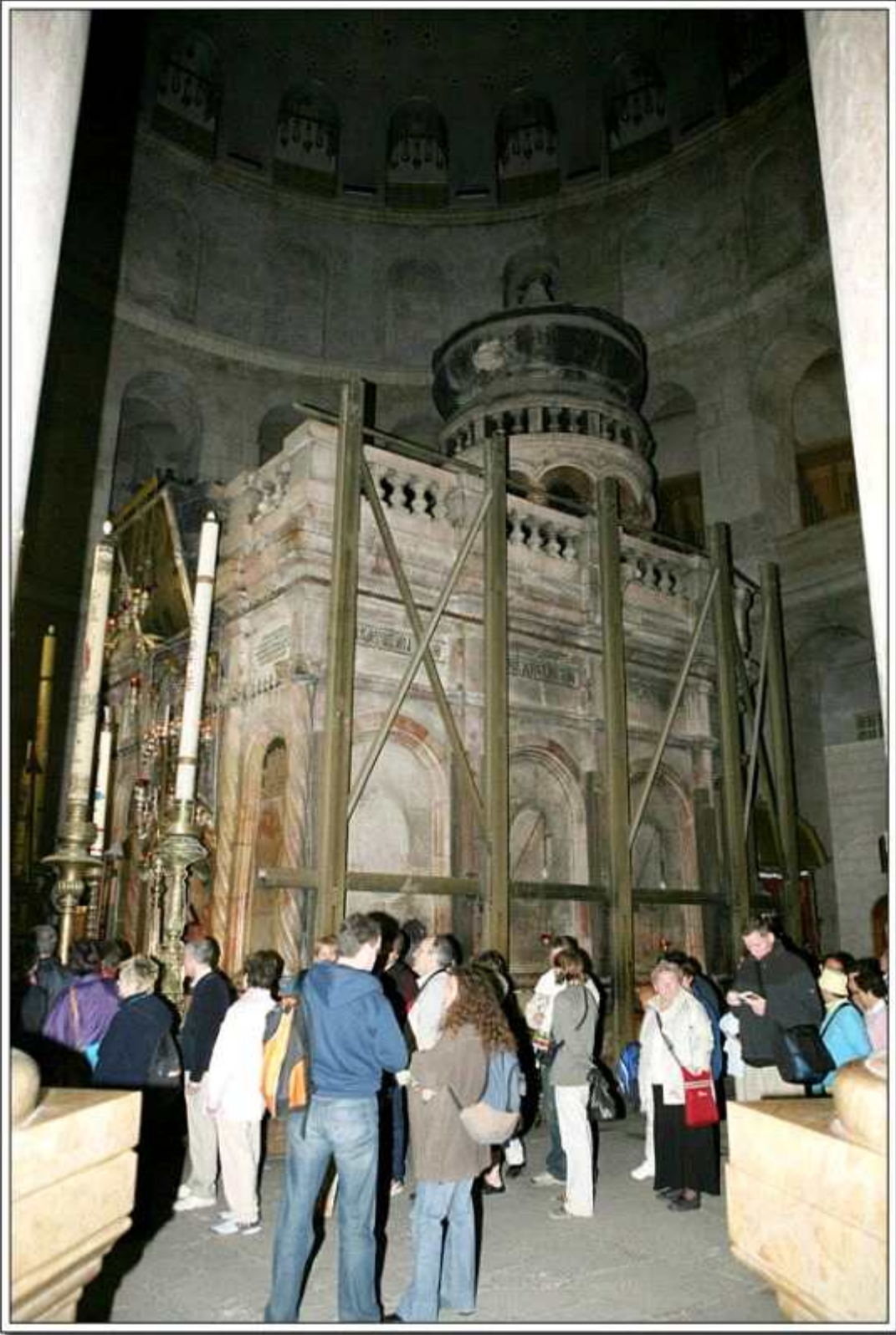
이 명절이 오면 아무것도 할 수 없기 때문에 아직 숨을 거두지 않은 사형수는 그 뼈를 부러뜨려 목숨을 끊어 놓는다. 빨리 장례식을 치루기 위함이다.

그러나 이미 예수님께서 십자가에서 운명하셨다. 이는 성경을 이루기 위함이라고 말씀하신다. "그 뼈가 하나도 꺾이우지 아니하리라"(요 19:36)



예수님의 시신을 내려서 세마포로 싸고 향료를 바르고 무덤으로 안치시키는 성화 모자이크이다.

14. 십자가의 길 제14차소 - 성묘교회 (Church of the Holy Sepulcher)



예수님 무덤

성분묘 교회 안에 세워진 그리스 정교회 소속의 자리이다.  
예수님께서서는 아리마대 요셉의 무덤에 장사되셨다.

이 교회는 336년 헬레나 여사에 의해서 세워졌으며  
페르시아와 회교인들에 의해 파괴되었다가 십자군 때에 재건되었다



성 분묘교회 무덤 입구

예수님 무덤 장식

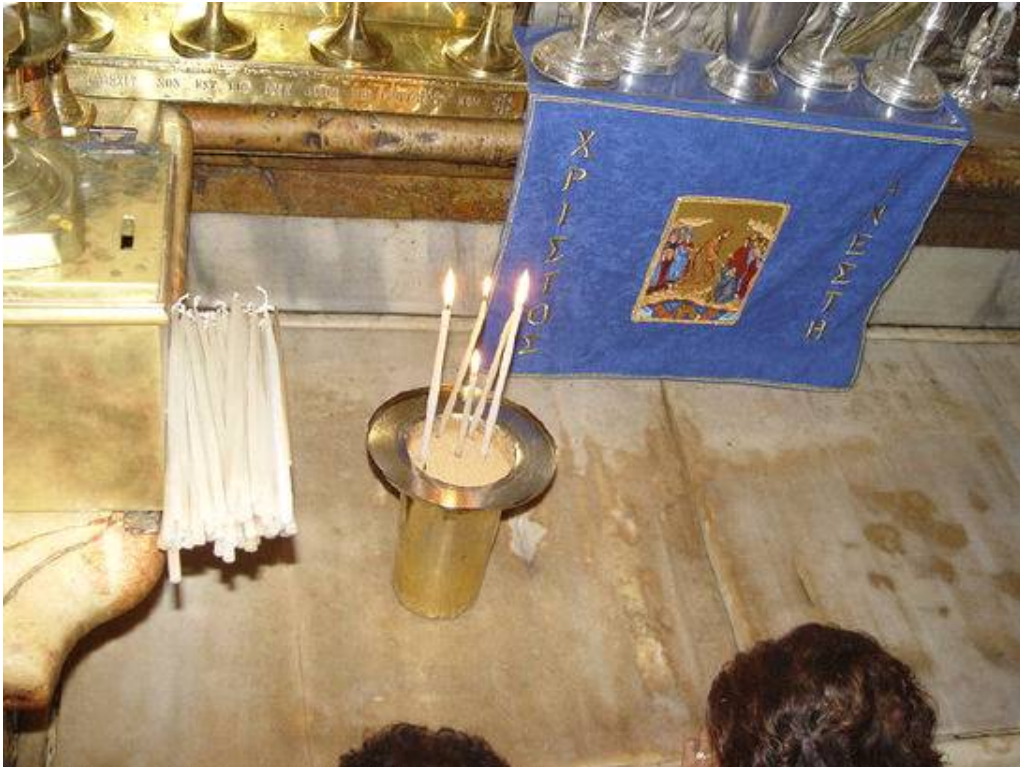


빈 무덤



예수님께서 운명하시고 무덤에 장사되고 난후 막달라 마리아와 마리아가 새벽에 향료를 가지고 무덤을 찾았다. 그러나 이미 무덤을 열려있었고 그 바위에 천사가 앉아 있었다.

그 바위가 무덤 교회안에 들어 가면 첫째방 가운데 자리잡고 있다



작은 방을 지나서 좁은 문을 통하여 안으로 들어가면 대리석 반석이 나온다.

이곳이 우리를 구원하시기 위해 십자가에 돌아가신 예수님께서 누워 계셨던 자리이다



모든 것이 끝난 것 같이 예수님께서서는 무덤속에 계셨다.  
그를 따르던 제자들도 낙심하여 고개를 떨구고 있었다.  
그러나 주님은 무덤에 머물러 계시지 아니하셨다.  
죽음의 권세를 깨뜨리고 부활하셨다.

이 무덤은 더 이상 예수님의 무덤이 아니고 빈 무덤이다.  
기독교는 무덤 속에 머물러 있는 신앙이 아니고  
죽음의 권세를 이기고 부활하신 예수님을 믿는  
부활의 신앙을 가진 종교인 것이다

#### <성묘교회>



#### 성묘교회

예수가 십자가에 못박힌 골고다 언덕(갈바리아 언덕)에 서 있는 교회이다.  
독실한 기독교 신자였던 헬레나(로마 콘스탄티누스 황제의 어머니)가 지은 것이다.  
그녀는 예수가 책형을 당한 십자가의 조각을 이곳에서 발견했다고 한다.

비아 돌로로사(슬픔의 길)의 끝이기도 하고, 예수의 무덤이 있었던 곳이기도 하다.

자파문을 지나 상점이 줄지어 있는 다윗 거리에 있다. 입구 오른쪽의 계단을 올라가면 골고다 언덕이다.  
십자가가 세워졌던 자리는 제단 밑에 은의 테로 표시를 해놓았다.

입구 정면에는 죽은 예수를 십자가에서 내려 올리브유를 발랐다는 석판이 있고,  
왼쪽으로 가면 '예수의 무덤'이 있다.

무덤 앞 예배소에는 '세계의 중심'이라는 술잔이 놓여 있다.  
교회 위에는 콥트교 수도사들이 살고 있는 촌락이 있고,  
에티오피아 교회를 통하여 올라가게 되어 있다



성묘교회 내부



성묘교회 성화



성화부분

예수님의 시신을 안치한 석판



지하 성 헬레나 교회 내부



지하 성 헬레나 교회 내부

예수님의 십자가를 발견한 장소이다



### 골고다 언덕

예수의 감옥, 비어 돌로로사에는 몇개의 지하실이 있다. 고대의 전통에 따르면, 예수도 아래와 같은 방에 갇혀 있었다. 다른 이들은 이곳에 Barabbas가 갇힌 곳이라고 한다. "저희가 예수를 끌고 갈 때에 시몬이라는 키레네 사람이 시콜로서 오는 것을 잡아 그에게 십자가를 지워 예수를 좇게 하더라 또 백성과 및 그를 위하여 가슴을 치며 슬피우는 여자의 큰 무리가 따라 오는지라 예수께서 돌이켜 그들을 향하여 가라사대 예루살렘의 딸들이 나를 위하여 울지말고 너희와 너의 자녀를 위하여 올라."(누가복음 23장 26-28절). 16세기 경에 비어 돌로

로사라는 이름은 비교적 최초의 것으로 예수가 십자가를 지고 걸었다는 안토니오 숲과 골고다 사이의 쪽 뺨은 길에서 찾을 수 있다. 그러나 최근에 안토니오 숲의 경우, 예수가 빌라도에게 판결을 받고 헤롯대제가 산다는 곳이며, 이는 곧 예수가 Calvary까지 고통의 길을 걸었다는 곳이다. 이 건물은 사원의 북서쪽에 있고, 매주 금요일 오후 프란체스코 수도회원들이 경건한 모습으로 예수가 고통받은 거리를 걷는다.

### 십자가의 길 기도드리는법

(아무 때나 바칠 수 있지만 특별히 사순시기 금요일과 성금요일에는 마땅히 바쳐야 한다.)

(먼저 깊이 뉘우치고 아래의 기도를 바친다.)

+ 주 예수님,

◎ 저희를 위하여 온갖 수난을 겪으신 주님의 사랑을 묵상하며 성모님과 함께 십자가의 길을 걷고자 하나이다.

저희에게 죄를 뉘우치고 주님의 수난을 함께 나눌 마음을 주시어 언제나 주님을 사랑하게 하시며 성직자들을 거룩하게 하시고 모든 죄인이 회개하도록 은혜를 내려주소서.

(제1처로 가며)

◎ 어머니께 청하오니 제 맘속의 주님 상처 깊이 새겨주소서.

### 제1처 예수님께서 사형 선고 받으심을 묵상합니다

+ 주님께서 온 세상을 구원하셨나이다.

◎ 예수 그리스도님,(깊은 절을 하며)

경배하며 찬송하나이다. 구세주 예수님,

저희를 위하여 아무런 죄도 없이 극심한 모욕과 사형선고를 받으셨으니

죄인들이 마땅히 받아야 할 영원한 벌에서 저희를 구원하소서.

(잠깐 묵상한다.)

(주님의 기도, 성모송, 영광송.)

(제2처로 가며)

◎ 어머니께 청하오니.....

### 제2처 예수님께서 십자가 지심을 묵상합니다

+ 주님께서 온 세상을 구원하셨나이다.

◎ 예수 그리스도님, 경배하며 찬송하나이다.

구세주 예수님, 저희를 사랑하신 까닭에 이 무거운 십자가를 기꺼이 지고 가셨으니

저희도 주님을 사랑하며 주님께서 허락하시는 모든 십자가를

기꺼이 지게 하소서.

(잠깐 묵상한다.)

(주님의 기도, 성모송, 영광송.)

(제3처로 가며)

◎ 어머니께 청하오니.....

### 제3처 예수님께서 기력이 떨어져 넘어지심을 묵상합니다

+ 주님께서 온 세상을 구원하셨나이다.

◎ 예수 그리스도님, 경배하며 찬송하나이다.

구세주 예수님, 무거운 십자가에 눌려 넘어지시는 고통과 모욕을 당하셨으니

저희가 언제나 주님을 변함없이 섬기며 죄에 떨어지는 일이 없게 하소서.

(잠깐 묵상한다.)

(주님의 기도, 성모송, 영광송.)

(제4처로 가며)

◎ 어머니께 청하오니.....



**제4차 예수님께서 성모님을 만나심을 묵상합니다**

+ 주님께서는 십자가로 온 세상을 구원하셨나이다.

◎ 예수 그리스도님, 경배하며 찬송하나이다.

구세주 예수님과 성모 마리아님,

과로운 십자가의 길에서 서로 만나시어

사무치는 아픔을 겪으셨으니

저희 마음에 사랑을 복돋아 주시어

주님과 성모님을 사랑하는 데에

장애 되는 모든 것을 물리치게 하소서.

(잠깐 묵상한다.)

(주님의 기도, 성모송, 영광송.)

(제5차로 가며)

◎ 어머니께 청하오니.....

**제5차 시몬이 예수님을 도와 십자가 짐을 묵상합니다**

+ 주님께서는 십자가로 온 세상을 구원하셨나이다.

◎ 예수 그리스도님, 경배하며 찬송하나이다.

구세주 예수님,

시몬이 주님을 도와 십자가를 짰으니

저희도 주님께서 맡겨주시는 십자가를

날마다 기꺼이 지고 가게 하소서.

(잠깐 묵상한다.)

(주님의 기도, 성모송, 영광송.)

(제6차로 가며)

◎ 어머니께 청하오니.....

**제6차 베로니카 수건으로 예수님의 얼굴을 닦아드림을 묵상합니다**

+ 주님께서는 십자가로 온 세상을 구원하셨나이다.

◎ 예수 그리스도님, 경배하며 찬송하나이다.

구세주 예수님,

나쁜 무리가 주님의 얼굴에 침을 뱉고

주님을 업신여기며 모욕하였듯이

저희도 죄를 지을 때마다

주님의 얼굴을 더럽히는 것이오니

통회의 눈물로

주님의 얼굴을 씻어드리게 하소서.

(잠깐 묵상한다.)

(주님의 기도, 성모송, 영광송.)

(제7차로 가며)

◎ 어머니께 청하오니.....

**제7차 기쁨이 다하신 예수님께서 두 번째 넘어지심을 묵상합니다**

+ 주님께서 십자가로 온 세상을 구원하셨나이다.  
◎ 예수 그리스도님, 경배하며 찬송하나이다.  
구세주 예수님,  
저희를 위하여 두 번째 넘어지시는 고욕을 당하셨으니  
주님을 한결같이 섬기지 못하고  
다시 죄에 떨어져  
주님의 사랑을 저버리는 저희에게 자비를 베푸시어  
다시는 세속과 육신의 간교한 유혹에 빠지지 않게 하소서.  
(잠깐 묵상한다.)  
(주님의 기도, 성모송, 영광송.)

(제8차로 가며)

◎ 어머니께 청하오니.....

**제8차 예수님께서 에루살렘 부인들을 위로하심을 묵상합니다**

+ 주님께서 십자가로 온 세상을 구원하셨나이다.  
◎ 예수 그리스도님, 경배하며 찬송하나이다.  
구세주 예수님,  
저희 죄로 상처를 받으시고  
온몸이 헤어지셨으니  
저희에게 풍부한 은총을 내리시어  
지난날에 지은 모든 죄를 뉘우치며  
주님의 품을 찾아 들게 하소서.  
(잠깐 묵상한다.)  
(주님의 기도, 성모송, 영광송.)

(제9차로 가며)

◎ 어머니께 청하오니.....

**제9차 예수님께서 세 번째 넘어지심을 묵상합니다**

+ 주님께서 십자가로 온 세상을 구원하셨나이다.  
◎ 예수 그리스도님, 경배하며 찬송하나이다.  
구세주 예수님,  
무거운 저희 죄에 눌리시어  
세 번이나 무참히 넘어지셨으니  
그 수난의 공로를 저희에게 나누어 주시어  
저희가 이미 지은 죄에서 다시 일어나게 하소서.  
(잠깐 묵상한다.)  
(주님의 기도, 성모송, 영광송.)

(제10차로 가며)

◎ 어머니께 청하오니.....

**제10차 예수님께서 옷 벗기 당하심을 묵상합니다**

+ 주님께서는 십자가로 온 세상을 구원하셨나이다.

◎ 예수 그리스도님, 경배하며 찬송하나이다.

구세주 예수님,

병사들이 난폭하게 주님의 옷을 벗길 때에

살이 묻어나는 극도의 고통을 당하셨으며

죄수로 군중 앞에 서시는 모욕을 당하셨으니

저희가 모든 죄를 벗어버리게 하소서.

(잠깐 묵상한다.)

(주님의 기도, 성모송, 영광송.)

(제11차로 가며)

◎ 어머니께 청하오니......

**제11차 예수님께서 십자가에 못박히심을 묵상합니다**

+ 주님께서는 십자가로 온 세상을 구원하셨나이다.

◎ 예수 그리스도님, 경배하며 찬송하나이다.

구세주 예수님,

알몸으로 십자가에 못박혀 달리셨으니

저희도 주님과 같이

몸과 마음을 희생제물로 봉헌하게 하소서.

(잠깐 묵상한다.)

(주님의 기도, 성모송, 영광송.)

(제12차로 가며)

◎ 어머니께 청하오니......

**제12차 예수님께서 십자가 위에서 돌아가심을 묵상합니다**

+ 주님께서는 십자가로 온 세상을 구원하셨나이다.

◎ 예수 그리스도님, 경배하며 찬송하나이다.

구세주 예수님,

저희를 위하여 십자가 위에서 숨을 거두셨으니

저희도 십자가에 못박혀

다시는 저의 자신을 위하여 살지 않고

주님을 위하여 살게 하소서.

구세주 예수님,

혹시라도 영원히 주님을 떠날 불행이 저희에게 닥칠양이면

차라리 지금 주님과 함께 죽는 행복을 내려주소서.

(잠깐 묵상한다.)

(주님의 기도, 성모송, 영광송.)

(제13차로 가며)

◎ 어머니께 청하오니......

**제13차 제자들의 예수님 시신을 십자가에서 내려올 묵상합니다**

+ 주님께서는 십자가로 온 세상을 구원하셨나이다.

◎ 예수 그리스도님, 경배하며 찬송하나이다.

구세주 예수님,

주님의 시신을 십자가에서 내려 품에 안으신

성모님의 전구를 들으시어

저희도 성모님 품안에서

효성스러운 자녀로 살다가

마침내 그 품안에서 죽게 하소서.

(잠깐 묵상한다.)

(주님의 기도, 성모송, 영광송.)

(제14차로 가며)

◎ 어머니께 청하오니.....

**제14차 예수님께서 무덤에 묻히심을 묵상합니다**

+ 주님께서는 십자가로 온 세상을 구원하셨나이다.

◎ 예수 그리스도님, 경배하며 찬송하나이다.

돌무덤에 묻히신 구세주 예수님,

저희가 주님의 죽음을 생각하며

언제나 깨끗한 마음으로 정성을 다하여

사랑의 성체를 받아 모시게 하소서.

(잠깐 묵상한다.)

(주님의 기도, 성모송, 영광송.)